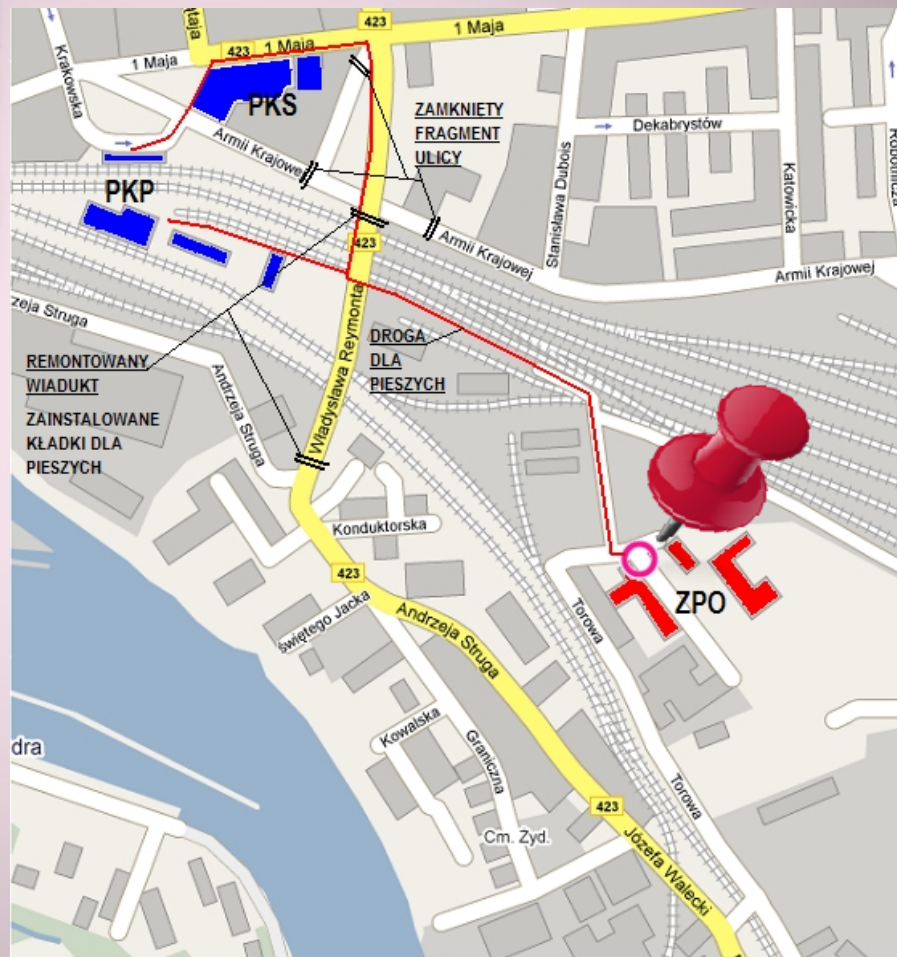


Kolorowe Opole z kolorowymi snami w Szkolnym Schronisku Młodzieżowym ZPO



WITAMY W SZKOLNYM SCHRONISKU MŁODZIEŻOWYM W OPOLU



Zameldowanie w
Szkolnym Schronisku
Młodzieżowym
(zlokalizowanym około
400 m od dworca PKP
Opole Główne
oraz dworca PKS.



Plany na sobotę:

PRZEDPOŁUDNIE

Przejście na rynek i zwiedzanie kolejno
Wieży Piastowskiej, Katedry, Ratusza,
Muzeum Śląska Opolskiego, Rynku

Posiłek we własnym zakresie

POPOŁUDNIE

Popołudniowy wyjazd do Krasiejowa do
Dinaparku i JuraParku



WIECZÓR

Opolska Wenecja nocą





SOBOTA:

Zwiedzanie Wieży Piastowskiej



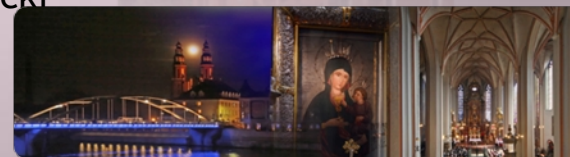
Wieża Piastowska - wieża zamkowa, Strażnica na Pasiece, najstarsza w Opolu. Znak czasu i symbol Opolu. To jeden z najstarszych zabytków architektury obronnej w Polsce; zbudowana około 1300 roku jako stołp zamku księżęcego opolskiego księcia Kazimierza I. Od połowy XVI w., zamek zaczął popadać w ruinę.



Katedra Podwyższenia Krzyża Św.

Według tradycji świątynia założona przez Bolesława Chrobrego istniała już w 1024 r.

Wewnątrz katedry znajduje się wiele zabytków sztuki sakralnej. Warto zobaczyć : ołtarz główny, późnobarokowy z 1773 roku z wolnostojącą mensą sarkofagową ; ołtarze boczne św. Józefa i św. Urbana - w tym samym stylu w Kaplicy Piastowskiej gotycki tryptyk z 1519 r. pochodzący z drewnianego kościoła ewangelickiego w Kostowie itp.





SOBOTA:

Pieszno udajemy się na ul. B. Koraszewskiego na Rynek

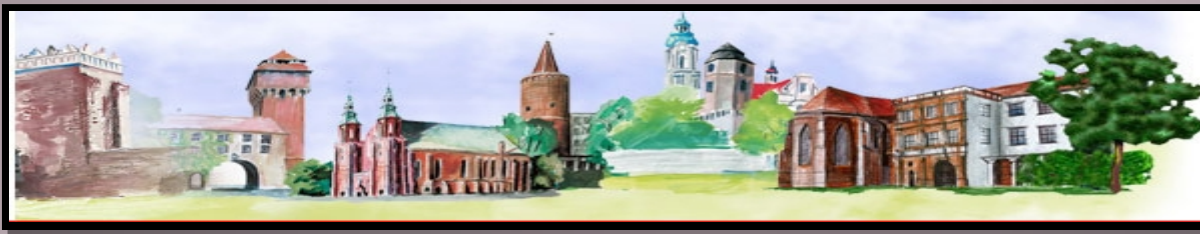
Ratusz

Jest to oryginalna wizytówka miasta. Murowana siedzibę władz miasta wzniesiona na środku opolskiego rynku prawdopodobnie w XIV wieku w miejsce poprzedniej drewnianej. Siedziba władz miasta jest architektonicznym nawiązaniem do renesansowego ratusza we Florencji.

Ulicą św. Wojciecha zmierzamy do
Muzeum Śląska Opolskiego



Barokowy gmach dawnego kolegium jezuickiego. Powstał w 1698 r. w połączeniu dwóch domów mieszczańskich. Zgromadzono w nim bogate zbiory z: archeologii, etnografii, historii, sztuki i przyrody.



SOBOTA:

Rynek

Został urbanistycznie ukształtowany wokół ratusza w XIII wieku. Zabudowany w XV i XVI w., kiedy otoczono go zwartymi szeregami murowanych domów. Niestety nie zostało z nich prawie nic, bo wszystkie zniszczył pożar 1615 r. Odbudowano je w XIII i XIX w. w stylu barokowym. Nie była to odbudowa ostateczna, bo kolejna czekała opolskie centrum po 1945 r., kiedy to rynek dostawnie legł w gruzach. Najciekawsze domy znajdują się w pierzei i południowo - zachodniej.



Opracowała: mgr Katarzyna Kalita

Następnie przechodząc przez ulicę Zwierzyniecką znajdujemy się na ul. Krakowskiej. Spacerując wzdłuż tej ulicy mijamy Plac Wolności i tam podziwiamy piękny

Pomnik Bojownikom o Polskość Śląska Opolskiego

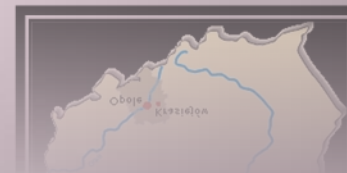
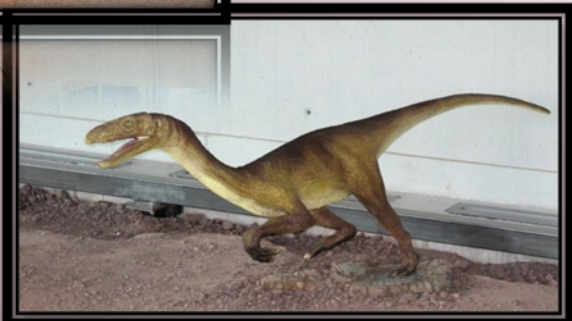




SOBOTA:

Popołudniowy wyjazd do Krasiejowa do Dinoparku i JuraParku

Przyroda wyznaczyła Opolszczyźnie rolę pogranicza setki milionów lat temu. Obszar ten wychynął z pomroku geologicznych dziejów Ziemi jako morski przesmyk rozdzielający od siebie wyspy Sudetów i obszaru krakowskiego, a łączący morze rozlewające się pośrodku Polski z oceanem karpaccim. Skamieniały morski muł przechowwał do dziś dokumenty dziejów naszej przyrody. Dzięki nim można poznać i zrozumieć historyczną genezę obecnego stanu miejscowego środowiska naturalnego.





SOBOTA:

Wzdłuż ulicy Piastowskiej można podziwiać

Opolską
Wenecję





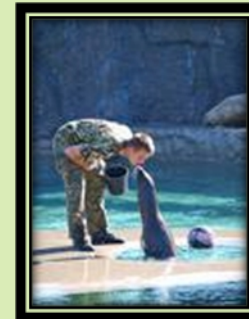
Plany na niedzielę:

PRZEDPOŁUDNIE

Wyjazd na Górę Św. Anny
Posiłek we własnym zakresie

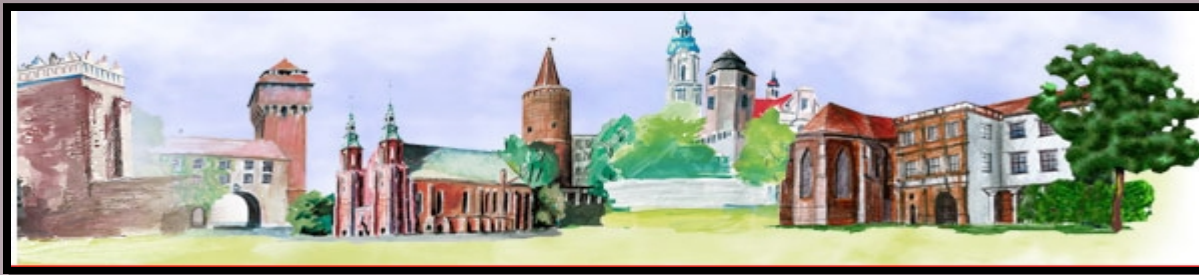
POPOŁUDNIE

Wyspa Bolko- spacer po parku, ZOO



Powrót do domu...





NIEDZIELA: Góra Św. Anny

Piękny Park Krajobrazowy "Góra Św. Anny" wraz z Sanktuarium Św. Anny, Kalwarią i Pomnikiem Czynu Powstańczego z Amfiteatrem. Park Krajobrazowy obejmuje sześć rezerwatów przyrodniczych:

- florystyczny "Ligota Dolna",
- geologiczny "Góra Św. Anny",
- leśny "Boże Oko", "Grafik", "Biesiec" i "Lesisko"



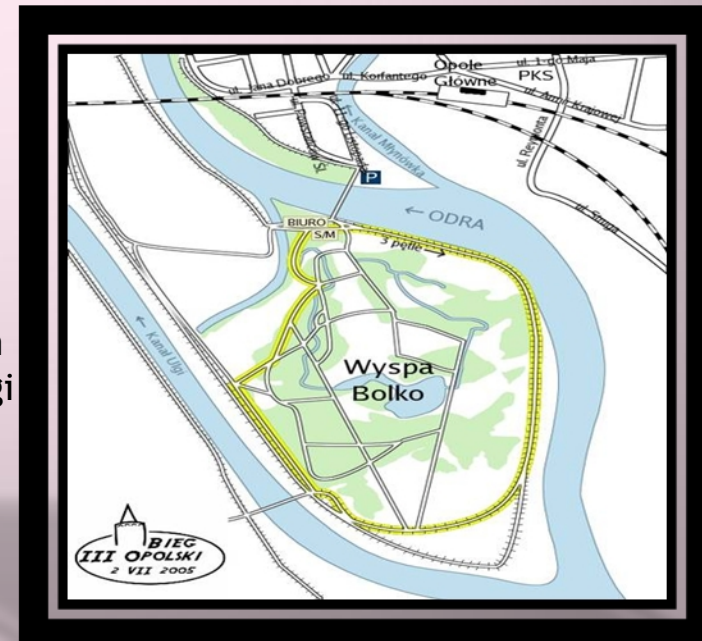


NIEDZIELA: Wyspa Bolko

Wzmiankowana już w 1213 roku jako "Kampe" czyli "kępa". Od XIV wieku nazywana "Bolko", na cześć piastowskiego księcia, za zgodą władz kościelnych.

Na Wyspie, aż do początków XX wieku znajdowało się kilka pól uprawnych oraz gęsty las. 27 października 1910 roku radni Opola zdecydowali się utworzyć tam park miejski, wykarczowano więc w większości las, pozostawiono najokazalsze dęby (m.in. Dąb Piastowski o obwodzie 410 cm i wieku 400 lat), buki i graby. Posadzono wiele nowych krzewów i drzew, wytyczono aleje i tarasy widokowe. W latach 30. XX wieku utworzono ZOO.

Obecnie na Bolko znajduje się Ogród Zoologiczny oraz wiele ścieżek pieszo-rowerowych, kilka stawów oraz kanałów. Wyspa jest ograniczona od północy i wschodu Odrą, od zachodu Kanalem Ulgi dla Odry i od północnego zachodu Kanalem Wińskim. Można się na nią dostać pieszym mostem na Odrze (z Wyspy Pasieki), mostem na Kanale Ulgi (od strony Wójtowej Wsi) lub ulicą Parkową biegnącą wzdłuż wałów przy Kanale.





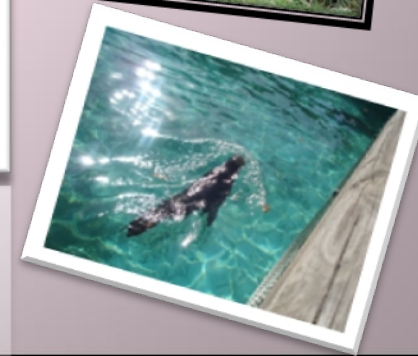
NIEDZIELA: Atrakcje Wyspy Bolko

ZOO Opole jest zieloną oazą spokoju i relaksu leżącą w centrum miasta wśród starodrzewu Wyspy Bolko.

Jako mały zwierzyńiec powstało w latach 30-tych. W swej blisko 80 letniej historii odradzało się ze zniszczeń dwukrotnie. W 1953 roku po II wojnie światowej oraz w 1998 roku po powodzi tysiąclecia jaka nawiedziła region i miasto Opole.

ZOO zajmuje powierzchnię 20 ha, hoduje ponad 1000 zwierząt reprezentujących około 130 gatunków proponując nowoczesną zoogeograficzną ich ekspozycję.

Do największych sukcesów hodowlanych zaliczyć należy rozmnażanie oryksów szablrogich, hipopotanów karłowatych, kapibar, serwali, kangurów, poturu, betongów oraz rudych, lemurów wari rude, lemurów katta, siamangów, sajmiri, uistiti itd.





NIEDZIELA: Jeszcze słodkie lody...



...żeby zapamiętać smak Opola na dłużej i powrócić do schroniska ZPO jeszcze nie raz...





ŻYCZYMY UDANEGO POBYTU!